

# OpenCPN op laptop met Windows of MacOS

Instructies voor OpenCPN 5  
Aansluiten van een GPS-muis

*Nautin ondersteunt het gebruik van OpenCPN*

[www.nautin.nl](http://www.nautin.nl)

## **In deze instructie sluiten we een GPS aan**

Om je eigen positie te kunnen zien moet een GPS-signaal worden ontvangen.  
Hoe? Dat leggen we hier u

*Voor Mac OS: zie vanaf pagina 8*

## GPS aansluiten

We gaan er hier van uit dat je aan boord **geen** GPS ontvanger hebt.

Misschien is die wel aan boord, bijvoorbeeld omdat een GPS deel uitmaakt van je navigatiesysteem.

Dan moet je zorgvuldig en veilig een verbinding maken tussen dat systeem en je laptop. Ga daarvoor naar de zesde instructie.

Bij de aanschaf van een GPS-muis **met USB** aansluiting wordt installatie software meegeleverd. Meestal is er ook een Prolific USB-to-Serial COM Port driver bij. ~~Volg de instructies bij de installatie op de laptop!~~



Deze scoorde goed, maar er zijn vele andere op internet te vinden. Prijs van een paar tientjes (die 't ook goed doen) tot heel veel.

Check of je de laatste driver voor je GPS hebt (google op merk en type).

# Instructies voor OpenCPN 5: Aansluiten GPS-muis

## GPS in OpenCPN verbinden

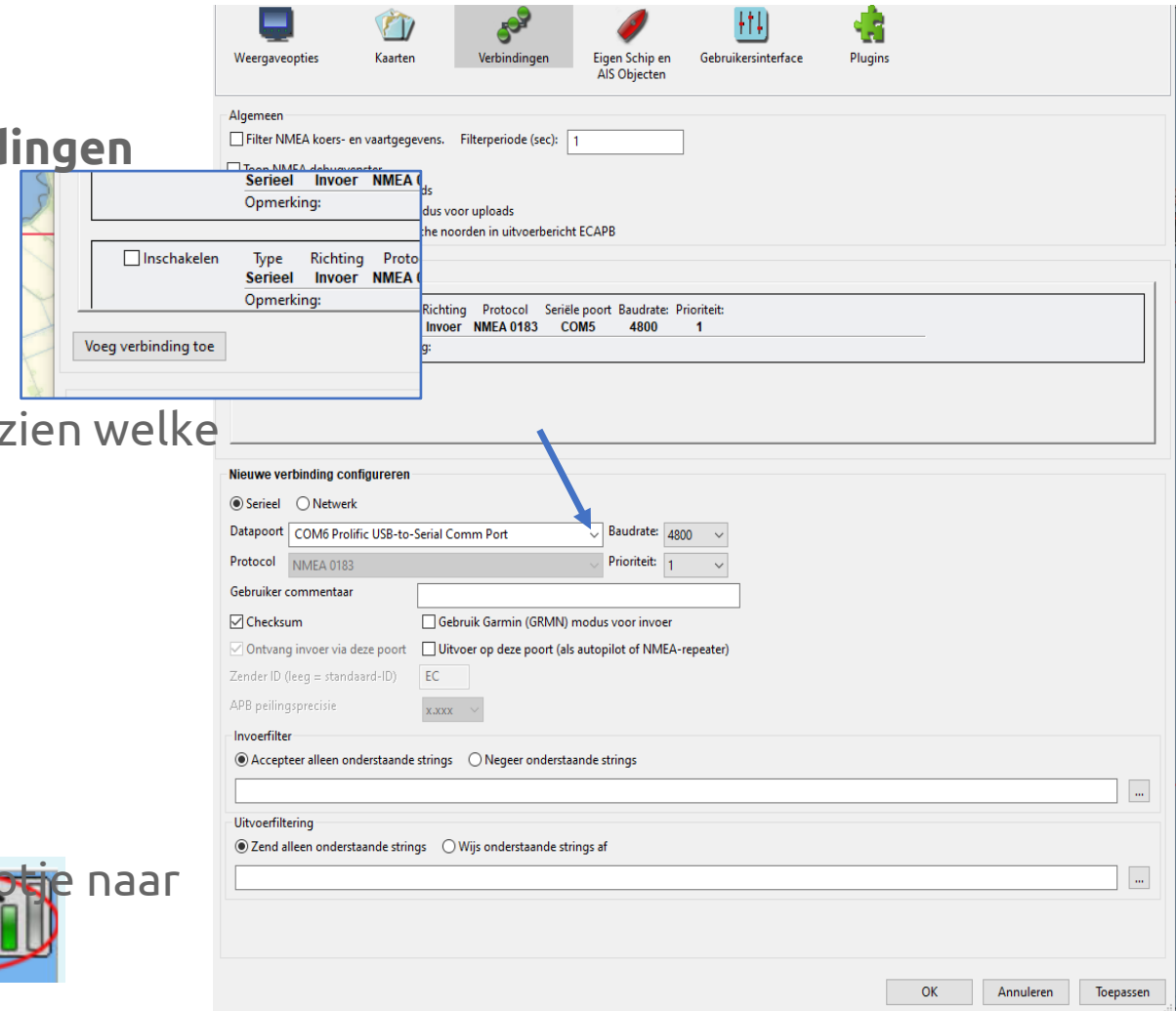
Open OpenCPN  en ga naar **Opties** en **Verbindingen**

- Ga naar **Nieuwe verbinding configureren**
- Kies **Voeg verbinding toe**
- Kies **Serieel**.
- Klik bij **Datapoort** op de V . Een uitklap menu laat zien welke poort USB-to-Serial Comm Port is en klik daarop
- klik op pijltje in **Baudrate** en kies (meestal) **4800** lees daarvoor de gebruiksaanwijzing
- Kies **Accepteer alleen onderstaande strings**
- Vervolgens **Toepassen** en **OK**

Klik op het symbool van het bootje rechts onder.

Als de GPS-muis signaal ontvangt dan springt het bootje naar je locatie (zie ook rechts boven de groene balkjes als Indicator voor ontvangst GPS signalen)

**K.I.K** = klaar is kees



The screenshot shows the OpenCPN interface with the 'Verbindingen' (Connections) tab selected. A dialog box titled 'Nieuwe verbinding configureren' (New connection configuration) is open, showing the following settings:

- Algemeen**: Filter NMEA koers- en vaartgegevens. Filterperiode (sec): 1
- Verbindingen**: A table showing existing connections:

Richting	Protocol	Seriele poort	Baudrate	Prioriteit
Invoer	NMEA 0183	COM5	4800	1
- Nieuwe verbinding configureren**:
  - Radio buttons: **Serieel** (selected), Netwerk
  - Datapoort: COM6 Prolific USB-to-Serial Comm Port (selected)
  - Baudrate: 4800
  - Protocol: NMEA 0183
  - Prioriteit: 1
  - Gebruiker commentaar: (empty)
  - Checksum:  (selected)
  - Gebruik Garmin (GRMN) modus voor invoer:  (unchecked)
  - Ontvang invoer via deze poort:  (selected)
  - Uitvoer op deze poort (als autopilot of NMEA-repeater):  (unchecked)
  - Zender ID (leeg = standaard-ID): EC
  - APB peilingsprecisie: x.xxx
  - Invoerfilter:  Accepteer alleen onderstaande strings (selected),  Negeer onderstaande strings
  - Uitvoerfiltering:  Zend alleen onderstaande strings (selected),  Wijs onderstaande strings af

Buttons at the bottom: OK, Annuleren, Toepassen.

## NB: Venster Verbindingen

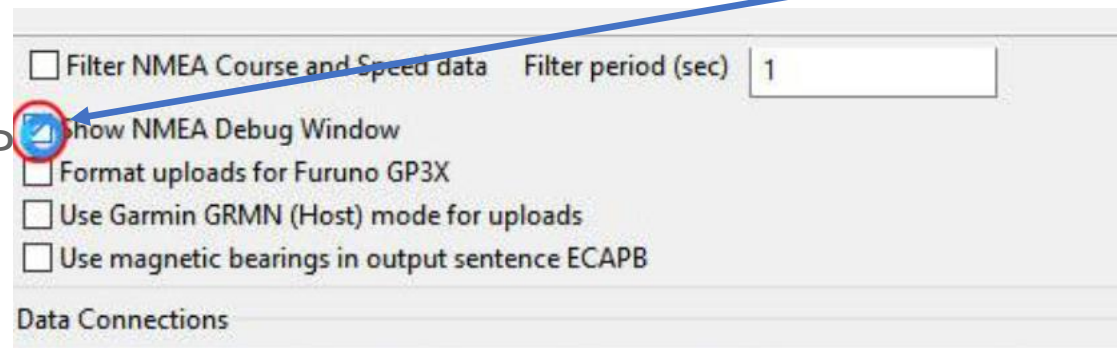
Als alles werkt is onderstaande niet nodig.

Maar als er geen reactie komt is het nodig te weten of de laptop wel een signaal van de GPS-muis ontvangt

Soms wordt er met de GPS-muis een eigen “viewer” meegeleverd. Na installatie daarvan heb zijn er wat tools om te zien welke signalen binnenkomen en kan je er eventueel gefilterd worden (niet doen zonder kennis)

Er zijn ook losse viewers op te halen zoals bijvoorbeeld: VisualGPSView (gratis)

Om het signaal van de GPS te zien in OpenCPN **debugvenster**



## OpenCPN werkt!

Na voltooiing van deze instructies heb je nu;

- een handig navigatie programma,
- een zelf up-to-date te houden kaart,
- de actuele boeien-posities van de Nautin website,
- je positie is bekend door de aangesloten GPS ontvanger.

Speel er mee zodat de icoontjes en menu's en het gebruik van de rechtermuis knop inhoud krijgen.

**Instructie 7** toont hoe je wind en stromingsinformatie kunt ophalen en importeren in OpenCPN

## GPS-muis voor OpenCPN op Macbook

Bij aanschaf van een GPS-muis goed onderzoeken of die werkt met de Mac!

Als een driver niet werd meegeleverd kijk dan eerst op de site van Prolific  
([http://www.prolific.com.tw/US/ShowProduct.aspx?product\\_id=229&pcid=41](http://www.prolific.com.tw/US/ShowProduct.aspx?product_id=229&pcid=41))


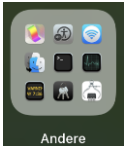

Download, unzip en installeer de driver

Sluit daarna de muis aan.

Wacht totdat de meestal aanwezige LED het signaal geeft dat er satellieten ontvangen worden.

## GPS-muis voor OpenCPN op Macbook

In OpenCPN moet straks aangegeven worden naar welke “poort” gekeken moet worden. De poort op een Mac opzoeken gaat als volgt:

Ga naar Launchpad  Kies “Andere”  en dan “Terminal” 

Tik achter de prompt: `ls/dev/tty*`



## GPS-muis voor OpenCPN op Macbook

Er wordt een lijst getoond en waarschijnlijk ook deze:

```
/dev/tty.usbserial-1460 /dev/ttyt1
```

De poort waar straks in OpenCPN naar verwezen moet worden heet in dit voorbeeld  
`/dev/tty.usbserial-1460`

# Instructies voor OpenCPN 5: Aansluiten GPS-muis

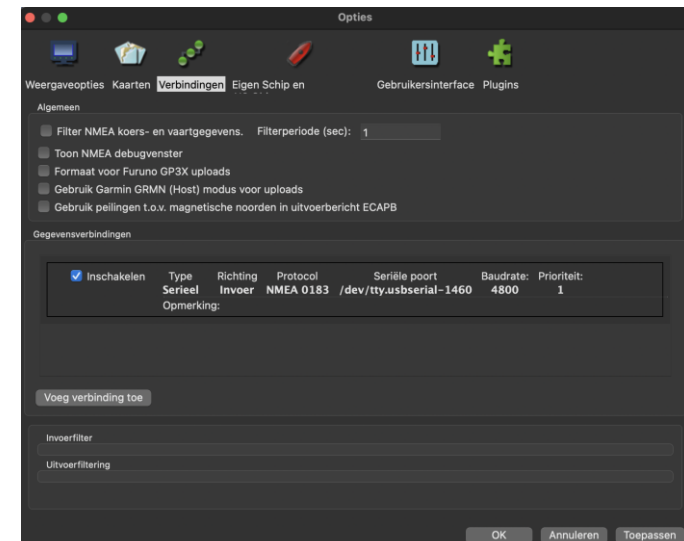
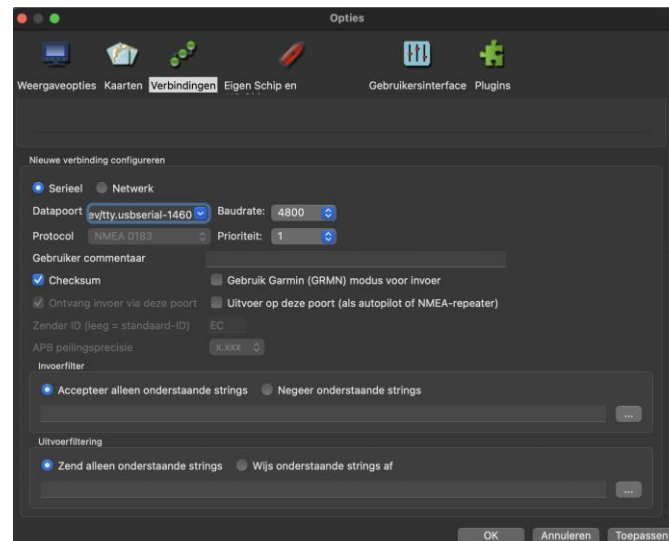
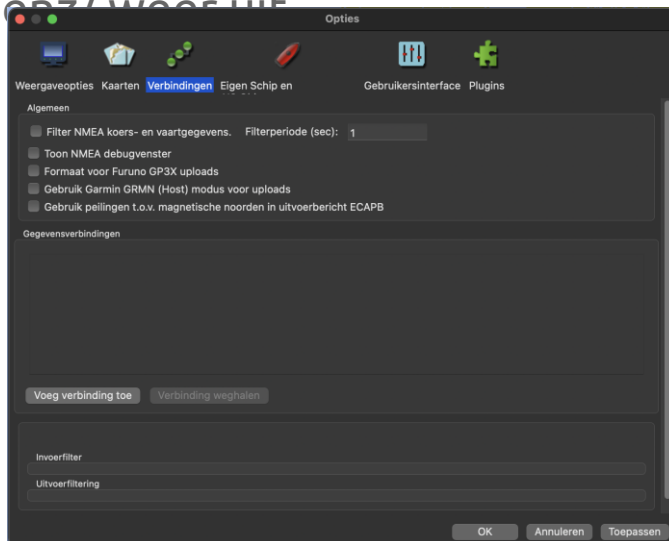
## GPS-muis voor OpenCPN op Macbook

Start OpenCPN en Kies via het wieltje **Verbindingen** en kies in dat scherm **Voeg verbinding toe**.

Kies in het volgende scherm **serieel** en tik in “datapoot” /dev/tty.usbserial-1460 Klik op **Toepassen**

In het dan geopende venster staat een vinkje voor inschakelen. Zet een vinkje in Toon NMEA debug-venster dan opent een venster met de NMEA zinnen. Om dit venster te sluiten klik het vinkje bij Toon

opz/woer uit



## GPS-muis voor OpenCPN op Macbook

Ten teken dat OpenCPN GPS-data ontvangt knipperen rechtsboven de drie groene balkjes

